

Tentamen på grundkursen, NE1060/8400 Moment: makroteori och stabiliseringspolitik 10 p.

Tisdagen den 11 januari 2005

Skrivtid: 5 timmar. Utnyttja skrivtiden och kontrollera löpande tiden. Inga hjälpmedel är tillåtna.

Tentamen består av en A-del och en B-del.

Del A består av fråga 1-3. Fråga 1-2 består av vardera 10 delfrågor av flervalstyp. Fråga 3 består av 8 delfrågor av flervalstyp. De tre frågorna korresponderar mot de tre delexaminationer som givits under kursens gång, så att dugga 1 motsvarar fråga 1, dugga 2 motsvarar fråga 2 och seminarieuppgiften motsvarar fråga 3. Den student som har blivit underkänd, d.v.s. fått betyget U på en delexamination alternativt inte har gjort den, skall svara på den korresponderande frågan i A-delen. Den student som blivit godkänd på en delexamination får betyget G+ på motsvarande fråga i A-delen och skall alltså inte svara på denna fråga.

Endast nyregistrerade studenter har möjlighet att tillgodoräkna sig delexaminationsresultat på denna tentamen. Resultat från tidigare terminer får inte tillgodoräknas. Observera att rätt besvarad fråga vid en tentamen aldrig kan räknas tillgodo vid omtentamen.

Del B, består av fråga 4 och 5. Fråga 4 består av 12 delfrågor av flervalstyp. Fråga 5 är en essäfråga där du ombeds självständigt välja och tillämpa de modeller och övriga kunskaper du lärt för att i skriftlig framställning analysera ett praktiskt problem. Något exakt krav på svarets längd kan inte ges. Det är dock svårt att ge ett fullständigt svar på mindre än 2 fullskrivna sidor, men så mycket som 10 sidor bör inte behövas.

Notera att fråga 5 endast rättas om du har G+ på samtliga tidigare frågor 1-4 (inkluderande tillgodoräknad kredit för delexaminationer).

Betygsgränser: På fråga 1-2 krävs 6 rätt för betyget G och 8 rätt för G+. På fråga 3 krävs 4 rätt för godkänt och 6 för G+. På fråga 4 krävs 6 rätt för G och 9 för G+. På fråga 5 ges U eller G. För betyget Godkänd på tentamen i sin helhet krävs G på samtliga frågor 1-4 (inkluderande tillgodoräknad kredit). För betyget Väl Godkänd på tentamen i sin helhet krävs G+ på fråga 1-4 och G på fråga 5.

Svar: För fråga 1-4, svara på bifogad svarsblankett. **SKRIV PÅ RÄTT BLANKETT!** Ringa gärna först in dina svar på frågeblanketten för att försäkra dig om att det blir rätt på svarsblanketten.. Fråga 5 besvaras på separata blad. Skriv namn, personnummer och frågans nummer på varje blad. Förklara begrepp och symboler. Endast läsliga svar kan bedömas.

Del A

Fråga 1

(Behöver ej besvaras om du klarat dugga 1 som nyinskriven under HT 04.)

- i. Utgå ifrån en IS-LM modell. Antag att riksbanken minskar penningmängden M med ett givet belopp. *I vilket av följande fall blir effekten stor på produktionen och liten på räntan?*
 - a) LM -kurvan är flack (dvs, nästan horisontell).
 - b) LM -kurvan är brant.
 - c) IS -kurvan är flack.
 - d) IS -kurvan är brant.

- ii. Ange korrekt fortsättning på följande påstående. *Enligt vår modell för kortsiktig varumarknadsjämvikt leder en ökning i offentlig konsumtion till en stor ökning produktion/inkomst i jämvikt om*
 - a) hushållen konsumerar en stor del av sina inkomstökningar.
 - b) hushållen sparar en stor del av sina inkomstökningar.
 - c) lönerna ökar i takt med den offentliga konsumtionen.
 - d) lönerna inte ökar lika snabbt som den offentliga konsumtionen.

- iii. Utgå ifrån modellen för den naturliga arbetslöshetens bestämning med en lönesättningskurva och en prissättningskurva. Antag att arbetslöshetsersättningen blir mer generös men att alla andra exogena faktorer hålls konstanta. *I jämvikt leder detta till att den naturliga arbetslösheten*
 - a) ökar.
 - b) minskar.
 - c) blir oförändrad.
 - d) kan ej klart bestämmas i modellen.

- iv. Ange korrekt fortsättning på följande påstående. *Med begreppet monetär neutralitet (pengars neutralitet eller "monetary neutrality") menas att*
 - a) en ökning av penningmängden inte påverkar produktion och andra reala variabler på tillräckligt lång sikt.
 - b) en ökning av penningmängden inte påverkar vare sig priser, produktion, eller andra reala variabler på tillräckligt lång sikt.
 - c) en självständig riksbank anpassar penningmängden till efterfrågan på pengar så att inflationen inte ökar.
 - d) en självständig riksbank anpassar penningmängden till efterfrågan på pengar så penningmarknaden kommer i jämvikt.

- v. Följande påstående jämför arbetsmarknaderna i USA och västeuropa. Istället för större/mindre har jag angett X och Y .

Flödena från arbete in i arbetslöshet är X i USA än i västeuropa och flödena från arbetslöshet till arbete är Y i USA än i västeuropa.

Ange korrekt ersättning för X och Y .

- a) X =större, Y =mindre.
- b) X =mindre, Y =större
- c) X =större, Y =större
- d) X =mindre, Y =mindre

vi. Antag i denna fråga att aggregerad varuefterfrågan ges av

$$Z = C(Y - T) + I + G$$

där Y är produktion/inkomst, I investeringar och G offentlig konsumtion och där konsumtionsfunktionen specificieras till

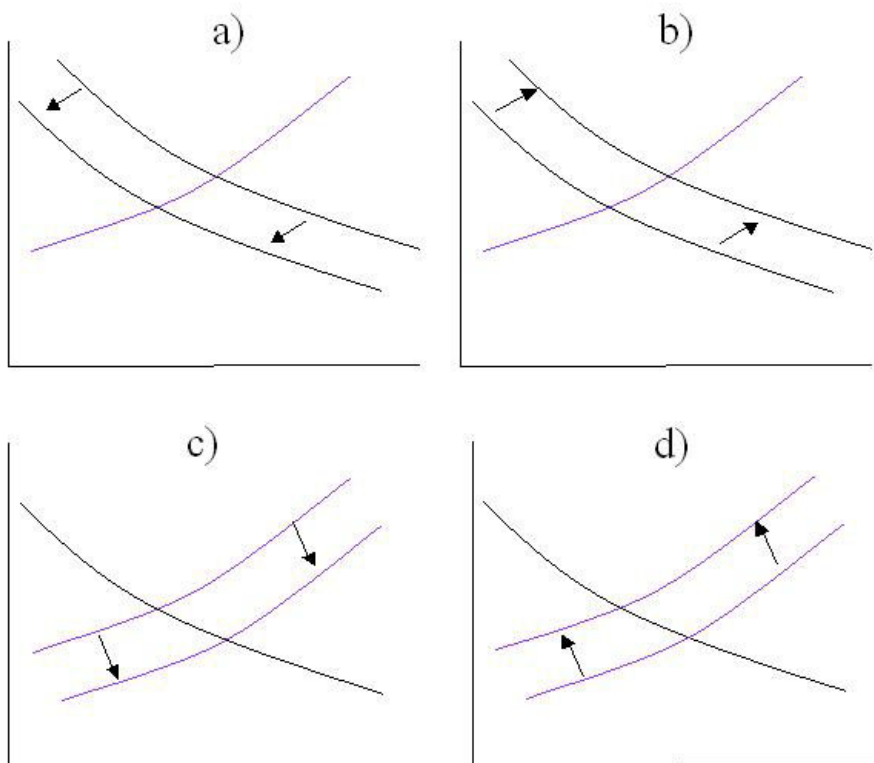
$$C(Y - T) = c_0 + c_1(Y - T)$$

Sätt $c_0=1$, $c_1=0.5$, $T=0.5$ och $I=0.25$ och $G=0.5$.

Vad är produktionen i jämvikt på varumarknaden?

- a) 1.5 b) 0.75 c) 3 d) 1.75

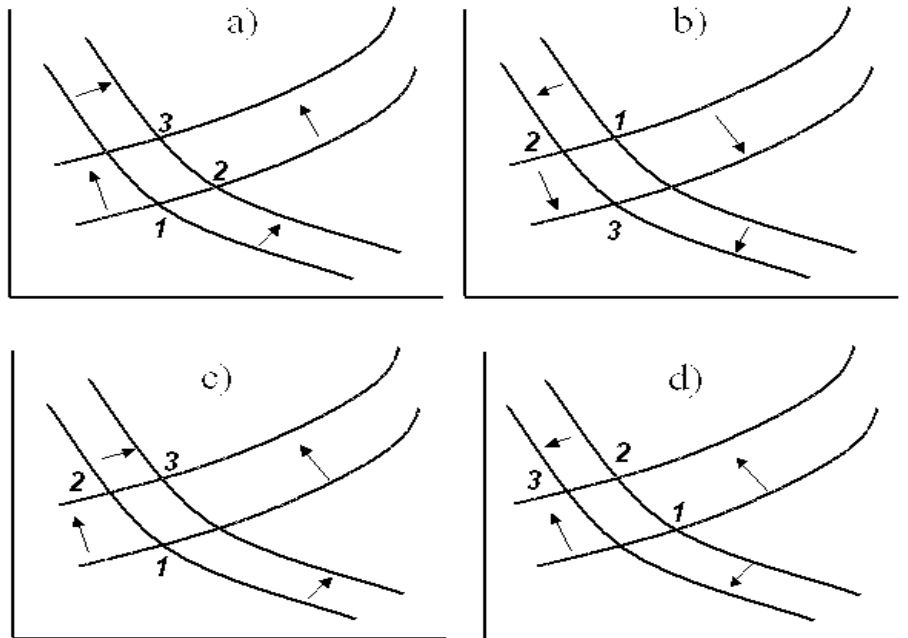
vii. **IS-LM modellen.** Vilket av följande IS-LM diagram illustrerar bäst vad som händer om prisnivån P ökar?



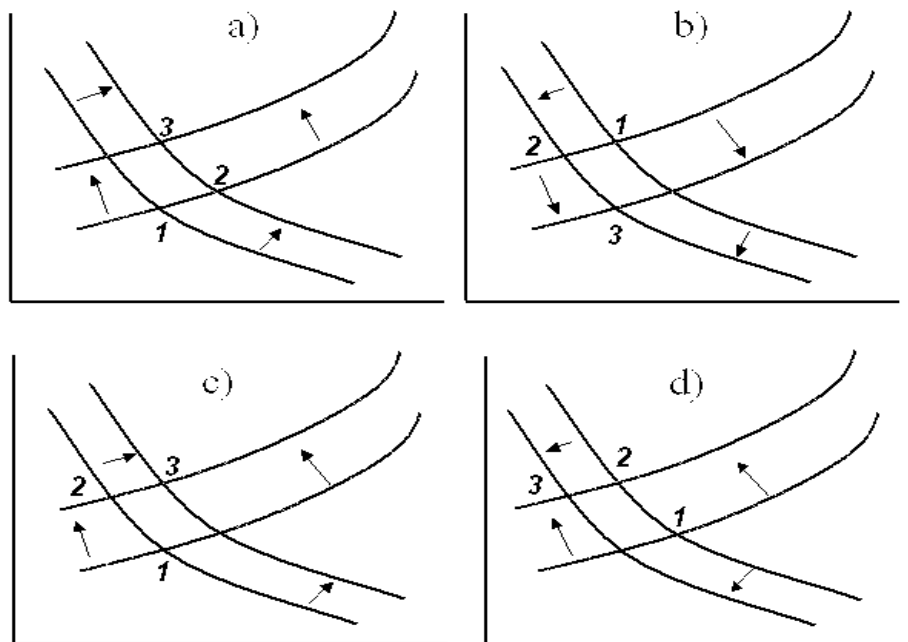
viii. *Varför lutar AS-kurvan som den gör?* Välj en av nedanstående förklaringar.

- Högre pris gör att löntagarna kräver högre lön, högre lön leder till lägre sysselsättning och lägre produktion.
- Högre ränta minskar investeringarna, varuefterfrågan minskar då, detta leder till minskad produktion i jämvikt.
- Högre pris leder till lägre real penningmängd, räntan på penningmarknaden blir då högre, detta minskar investeringarna, vilket minskar efterfrågan och därmed produktionen.
- Högre produktion minskar arbetslösheten, detta leder till högre lön, högre kostnader för företagen leder till högre prisnivå.

- ix. **AS-AD.** Antag att riksbanken inför en mer kontraktiv penningpolitik (minskad penningmängd). Vilket av följande AS-AD diagram illustrerar bäst vad som händer på kort och medellång sikt. (Siffran 1 indikerar utgångsläget, 2 den kortsiktiga jämvikten och 3 jämvikten på medellång sikt).



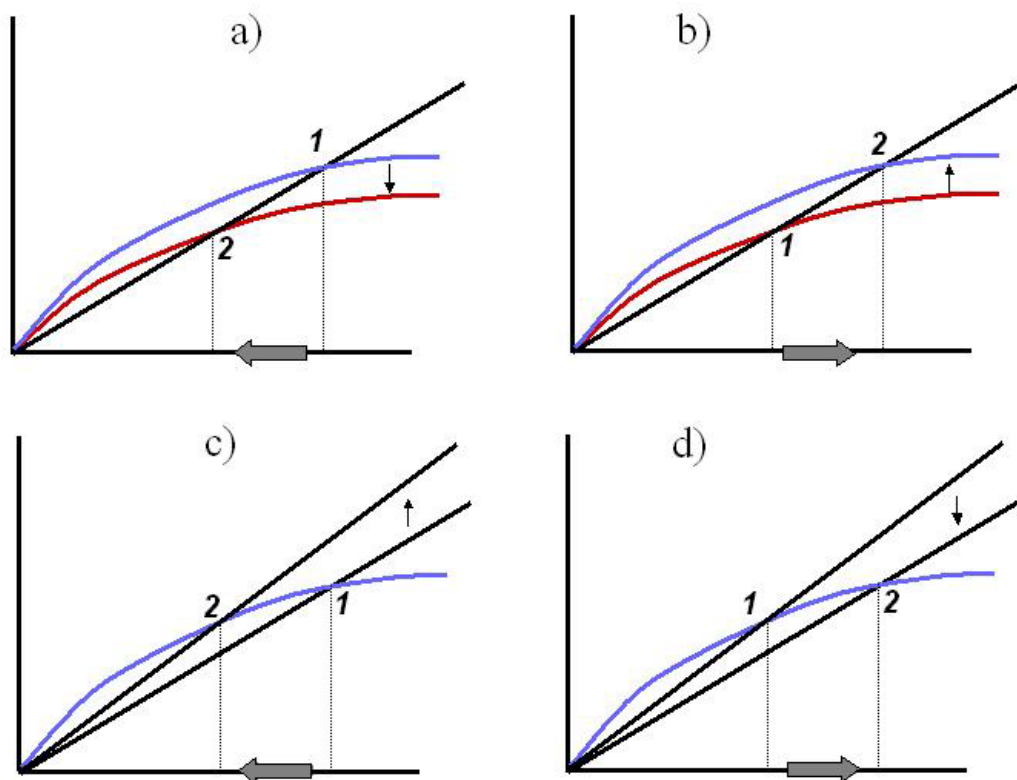
- x. **AS-AD.** Antag att regeringen inför en mer kontraktiv finanspolitik (minskad offentlig konsumtion). Vilket av följande AS-AD diagram illustrerar bäst vad som händer på kort och medellång sikt. (Siffran 1 indikerar utgångsläget, 2 den kortsiktiga jämvikten och 3 jämvikten på medellång sikt).



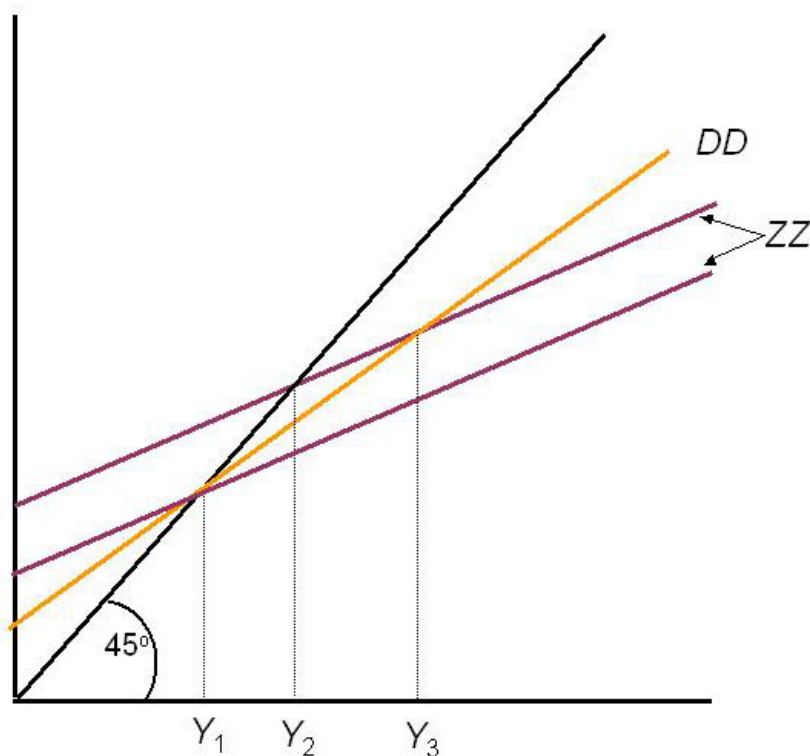
Fråga 2

(Behöver ej besvaras om du klarat dugga 2 som nyinskriven under HT 04.)

- i. Ange vilken av avslutningarna på följande påstående som är korrekt. Om man studerar tillväxten i OECD-länderna och i Afrika för tiden 1960 och fram till början på 1990-talet finner man att
- de OECD-länder som inledningsvis hade **hög** BNP per capita relativt övriga OECD-länder tenderar att ha vuxit snabbare.
 - de OECD-länder som inledningsvis hade **låg** BNP per capita relativt övriga OECD-länder tenderar att ha vuxit snabbare.
 - både bland OECD-länder och länder i Afrika gäller att de länder som inledningsvis hade **hög** BNP per capita relativt övriga länder tenderar att ha vuxit snabbare.
 - både bland OECD-länder och länder i Afrika gäller att de länder som inledningsvis hade **låg** BNP per capita relativt övriga länder tenderar att ha vuxit snabbare.
- ii. **Solow-modellen.** Vilket av nedanstående diagram illustrerar bäst vad som händer om befolkningstillväxten **ökar** i Solow-modellen?



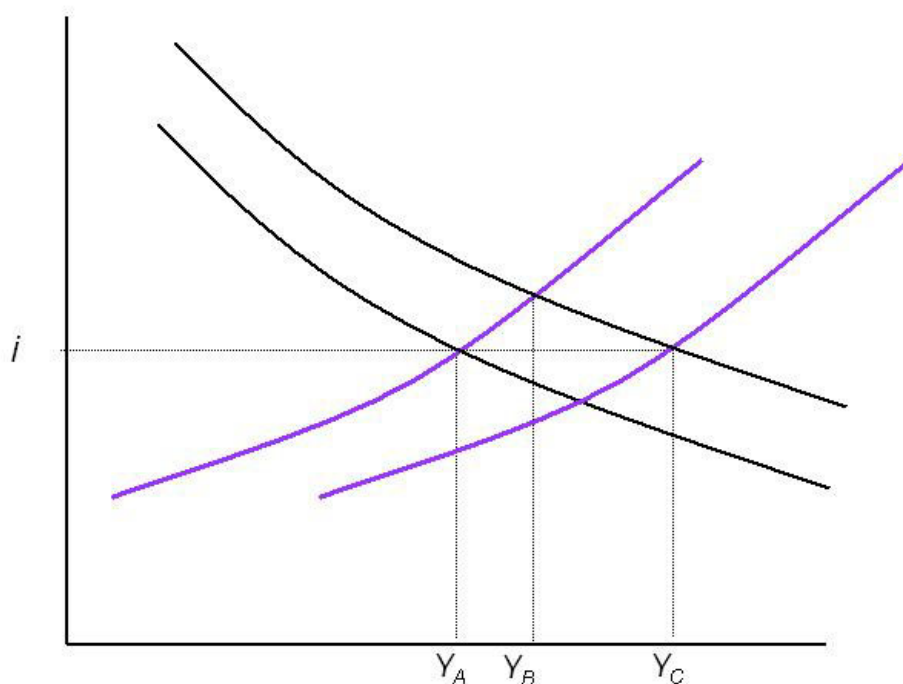
- iii. Nedanstående diagram illustrerar vad som händer om den utländska efterfrågan **minskar**. De två ZZ-kurvorna representerar inhemsk och utländsk efterfrågan på inhemskt producerade varor före och efter denna minskning. DD-kurvan representerar inhemsk efterfrågan på inhemskt och utländskt producerade varor.



Vilket av följande påståenden är korrekt?

- ZZ kurvan skiftar nedåt. Jämviktsproduktionen ändras därmed från Y_2 till Y_1
 - ZZ kurvan skiftar nedåt. Jämviktsproduktionen ändras därmed från Y_3 till Y_1
 - ZZ kurvan skiftar uppåt. Jämviktsproduktionen ändras därmed från Y_1 till Y_2
 - ZZ kurvan skiftar uppåt. Jämviktsproduktionen ändras därmed från Y_1 till Y_3
- iv. Vilken av nedanstående avslutningar på följande påstående är korrekt? *Antag att handelsbalansen (nettoexporten) är 0 i utgångsläget, dvs totalt sparande (offentligt plus privat) är lika med investeringarna i utgångsläget.*
- Högre sparande och högre investeringar leder då båda till en förbättrad (mer positiv) handelsbalans.
 - Högre sparande och lägre investeringar leder då båda till en förbättrad (mer positiv) handelsbalans.
 - Högre sparande och lägre investeringar leder då till en förbättrad (mer positiv) handelsbalans.
 - Högre sparande och högre investeringar leder då till en förbättrad (mer positiv) handelsbalans.

v. I nedanstående diagram visas Mundell-Fleming's utvidgade IS-LM modell.



Antag att ekonomin är i jämvikt med produktion Y_A och ränta i . Regering inför nu en expansiv finanspolitik genom att minska skatterna. Jämför nu fallet med flytande växelkurs (passiv riksbank) med fast växelkurs. Vilket av följande påståenden är korrekt?

- Under fast växelkurs ökar produktionen från Y_A till Y_C och under flytande från Y_A till Y_B .
- Under fast växelkurs ökar produktionen från Y_A till Y_B och under flytande från Y_A till Y_C .
- Under såväl fast som flytande växelkurs ökar produktionen från Y_A till Y_B .
- Under såväl fast som flytande växelkurs ökar produktionen från Y_A till Y_C .

vi. Med begreppet *öppen ränteparitet* menas att

- utländsk ränta är lika med inhemsk ränta plus den förväntade deprecieringen, dvs $i_t^* = i_t + (E_{t+1}^e - E_t)/E_t$
- inhemsk ränta är lika med utländsk ränta gånger den förväntade deprecieringen, dvs $i_t = i_t^* (E_{t+1}^e - E_t)/E_t$
- utländsk ränta är lika med inhemsk ränta gånger den förväntade deprecieringen, dvs $i_t^* = i_t (E_{t+1}^e - E_t)/E_t$
- inhemsk ränta är lika med utländsk ränta plus den förväntade deprecieringen, dvs $i_t = i_t^* + (E_{t+1}^e - E_t)/E_t$

- vii. Antag att man vill reducera ett handelsbalansunderskott (öka NX) utan att påverka BNP (Y). Vilken kombination av åtgärder är den rätta?
- Depreciera valutan och minska offentlig konsumtion (dvs. expansiv penningpolitik och kontraktiv finanspolitik)
 - Depreciera valutan och öka offentlig konsumtion (dvs. expansiv penningpolitik och expansiv finanspolitik)
 - Appreciera valutan och minska offentlig konsumtion (dvs. kontraktiv penningpolitik och kontraktiv finanspolitik)
 - Appreciera valutan och öka offentlig konsumtion (dvs. kontraktiv penningpolitik och expansiv finanspolitik)
- viii. Ett högt värde på Tobins- q för ett företag betyder att;
- Cash-flow (löpande inkomster) är högt och företaget kan därför investera utan att behöva låna till finansieringen.
 - Cash-flow (löpande inkomster) är högt i företaget vilket innebär att aktiepriset kommer att stiga.
 - Marknadsvärdet på installerat kapital i företaget är högt i förhållande till inköpspriset för nytt kapital. Företaget bör därför investera.
 - Inköpspriset på nytt kapital är högt i förhållande till marknadsvärdet på installerat kapital. Företaget bör därför sälja sitt kapital eller investera mindre.
- ix. En rangordning av Belgien, Sverige och USA när det gäller deras export till andra länder som andel av BNP ser ut som följer.
- Belgien har högst exportandel, sedan kommer Sverige och sist USA.
 - Sverige har högst exportandel, sedan kommer USA och sist Belgien.
 - USA har högst exportandel, sedan kommer Sverige och sist Belgien.
 - USA har högst exportandel, sedan kommer Belgien och sist Sverige.
- x. Antag att produktionsfunktionen $F(Y,K)$ uppvisar konstant skalavkastning men avtagande marginalavkastning för produktionsfaktorerna Y,K . Vilka av följande påståenden är sanna?
- Om $F(1,1) = 1$ och $F(2,1) = 1.5$ så är $F(3,1) = 2$.
 - Om $F(1,1) = 1$ så är $F(2,2) < 2$.
 - Om $F(1,1) = 1$ och $F(1,2) = 1.25$ så är $F(1,3) < 1.5$.
- Endast 1 är sant.
 - Endast 3 är sant.
 - 1 och 2 är sanna men inte 3.
 - 2 och 3 är sanna men inte 1.

Fråga 3

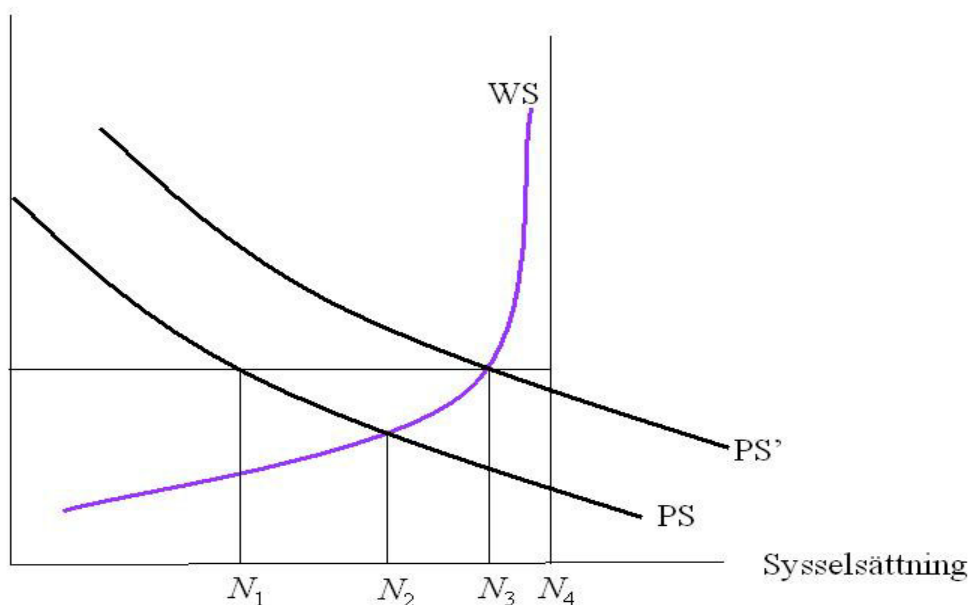
(Behöver ej besvaras om du klarat seminarieredovisningen som nyinskriven under HT 04.)

i. Harry Flam diskuterar i artikeln "Vinner Sverige på att gå med i EMU" för- och nackdelar av ett svenskt deltagande i EMU. *Vilken är bästa sammanfattningen av hans resonemang?*

- Fördelarna överväger klart och gör att Sverige borde delta.
- Nackdelarna överväger klart och gör att Sverige bör stå utanför.
- Det är oklart om nackdelarna är större än fördelarna.
- Så länge Danmark och Norge står utanför överväger nackdelarna och Sverige bör stå utanför.

ii. Nedanstående diagram representerar en modell för effekterna av den aktiva arbetsmarknadspolitiken som Forslund och Holmlund använder i sin artikel "Arbetslöshet och arbetsmarknadspolitik."

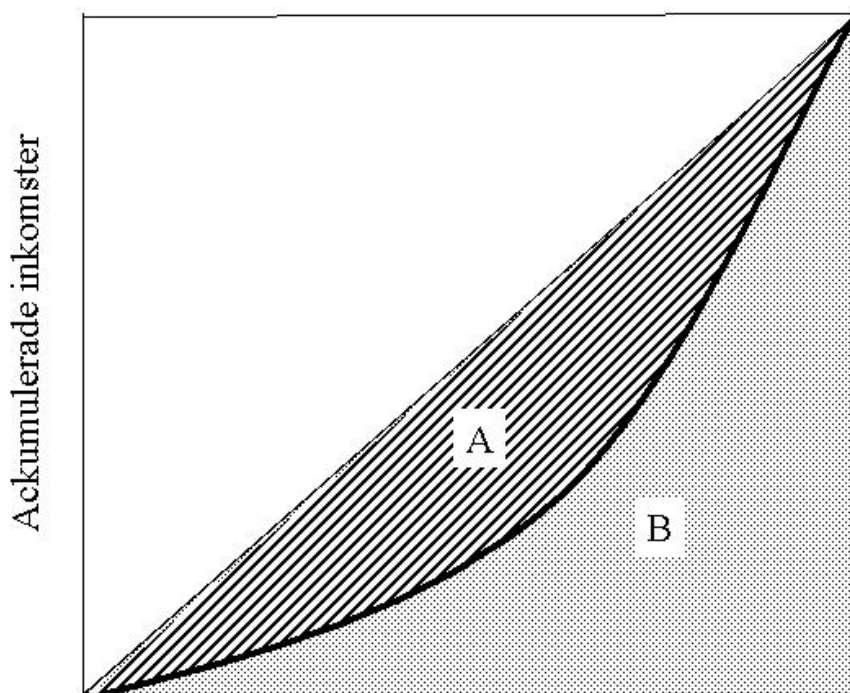
Reallön



Ange hur man beräknar öppen arbetslöshet U och antalet deltagare i arbetsmarknadspolitiken R i diagrammet.

- $U=N_4-N_3$ och $R=N_3-N_2$.
- $U=N_4-N_3$ och $R=N_3-N_1$.
- $U=N_3$ och $R=N_2$.
- $U=N_3$ och $R=N_1$.

iii. I nedanstående figur visar en Lorenz-kurva (den heldragna kurvan) såsom den visas i Persson och Skults artikel "Inkomstfördelningen".



Akkumulerad andel av hushållen

Låt A beteckna arean av den streckade ytan och B arean av den gråa ytan. Ange vilket av följande påståenden som är korrekt?

- Gini-koefficienten beräknas som $A/(A+B)$, en stor Gini-koefficient innebär *hög* grad av ojämlikhet i inkomstfördelningen.
- Gini-koefficienten beräknas som $A/(A+B)$, en stor Gini-koefficient innebär *låg* grad av ojämlikhet i inkomstfördelningen.
- Gini-koefficienten beräknas som $B/(A+B)$, en stor Gini-koefficient innebär *hög* grad av ojämlikhet i inkomstfördelningen.
- Gini-koefficienten beräknas som $B/(A+B)$, en stor Gini-koefficient innebär *låg* grad av ojämlikhet i inkomstfördelningen.

iv. Mats Persson diskuterar i sin artikel "Peningpolitiken" om riksbanken ska styra via räntan eller penningmängden. Vilket/vilka argument anger han för räntestyrning?

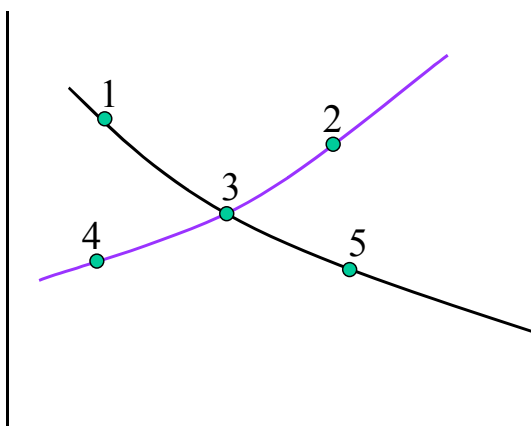
- Peningmängdsstyrning tenderar att ge högre inflation.
- Tidsinkonsistensproblemen är större vid penningmängdsstyrning.
- LM-kurvans läge och hur den skiftar efter en förändring av penningmängden är variabelt och osäkert.
- Eftersom Phillips-kurvan är lodrät på lång sikt kan inte penningmängden påverka sysselsättningen.

- v. Mats Persson beskriver i sin artikel "Penningpolitiken" begreppet *REPA*. Vilken av nedanstående förklaringar är den bästa beskrivningen av detta begrepp?
- En transaktion mellan riksbanken och en kommersiell bank som innefattar köp av ett statspapper med återköp en vecka senare.
 - Avståndet mellan riksbankens tak- och golvränta, dvs mellan dess in- och utlåningsränta.
 - Den förväntade framtida prisnivån givet att agenterna i ekonomin har rationella förväntningar.
 - Den ränta som innebär att den reala växelkursen förblir oförändrad.
- vi. I artikeln "Ekonomisk tillväxt" diskuterar Erixons TFP (total faktorproduktivitet) och ALP (arbetsproduktivitet). *Vilket av följande påståenden är korrekt?*
- Högre kapitalintensitet påverkar TFP positivt men har ingen direkt effekt på ALP.
 - Högre kapitalintensitet påverkar ALP positivt men har ingen direkt effekt på TFP.
 - Kapitalintensiteten påverkar, allt annat lika, vare sig ALP eller TFP.
 - Högre kapitalintensitet påverkar ALP positivt och TFP negativt.
- vii. Perioden 1977 till 1982 kännetecknas av någon alltså några procentenheters högre svensk inflation än i våra viktigaste konkurrentländer, samtidigt som kronan devalverades fem gånger med sammanlagt över 40%. *Givet att den sammanlagda skillnaden i inflation mellan Sverige och omvärlden under samma period var mindre än 40% genomgick Sverige under denna period:*
- En nominell depreciering och real appreciering
 - En nominell appreciering och real depreciering
 - En såväl nominell som real appreciering
 - En såväl nominell som real depreciering
- viii. *Nedan beskrivs tre centrala teorier i doktrinhistorien.*
- Vilkoret att alla marknader ska vara i jämvikt bestämmer alla priser minus ett, dvs endast relativpriserna kan bestämmas från marknadsjämvikt.
 - Genom den internationella handeln kommer en specialisering att ske så att länder exporterar produkter som använder relativt mycket av de produktionsfaktorer landet har relativt mycket av.
 - Eftersom man inte kan jämföra olika individers nytta kan man endast påstå att en förändring är till det bättre om ingen får det sämre och minst en person får det bättre.
- Vilka är upphovsmännen till de tre teorierna?*
- 1-Marx, 2-Smith, 3-Malthus
 - 1-Bentham, 2-Ohlin, 3-Marx
 - 1-Pareto, 2-Smith, 3-Ricardo
 - 1-Walras, 2-Ohlin, 3-Pareto

Del B

Fråga 4

- i. I AS-AD modellen representerar en av kurvorna varumarknad och penning-marknad medan den andra representerar arbetsmarknad och prissättning. I nedanstående figur visas en AS-AD modell.



Vid vilka punkter är varumarknaden och penningmarknaden i jämvikt (dvs efterfrågan och utbud på varor är i balans och penningefterfrågan är lika med utbudet)?

- a) Vid punkt 3, men ej i punkterna 1,2,4 och 5.
b) Vid samtliga punkter.
c) Vid punkterna 1, 3 och 5, men ej i punkterna 2 och 4.
d) Vid punkterna 2, 3 och 4, men ej i punkterna 1 och 5.
- ii. Ange vilken av avslutningarna på följande påstående som är korrekt. *Antag att faktisk arbetslöshet i utgångsläget är lika med den naturliga arbetslösheten. Enligt modellen för NAIRU och modellen för bestämningen av den naturliga arbetslösheten leder en **sänkning** i arbetslöshetsersättningen till*
- a) **högre** naturlig arbetslöshet (u_n). Eftersom den faktiska arbetslösheten inte ändras omedelbart är denna under en anpassningsfas lägre än den naturliga och inflationen blir därför **fallande**.
b) **högre** naturlig arbetslöshet (u_n). Eftersom den faktiska arbetslösheten inte ändras omedelbart är denna under en anpassningsfas lägre än den naturliga och inflationen blir därför **ökande**.
c) **lägre** naturlig arbetslöshet (u_n). Eftersom den faktiska arbetslösheten inte ändras omedelbart är denna under en anpassningsfas högre än den naturliga och inflationen blir därför **fallande**.
d) **lägre** naturlig arbetslöshet (u_n). Eftersom den faktiska arbetslösheten inte ändras omedelbart är denna under en anpassningsfas högre än den naturliga och inflationen blir därför **ökande**.

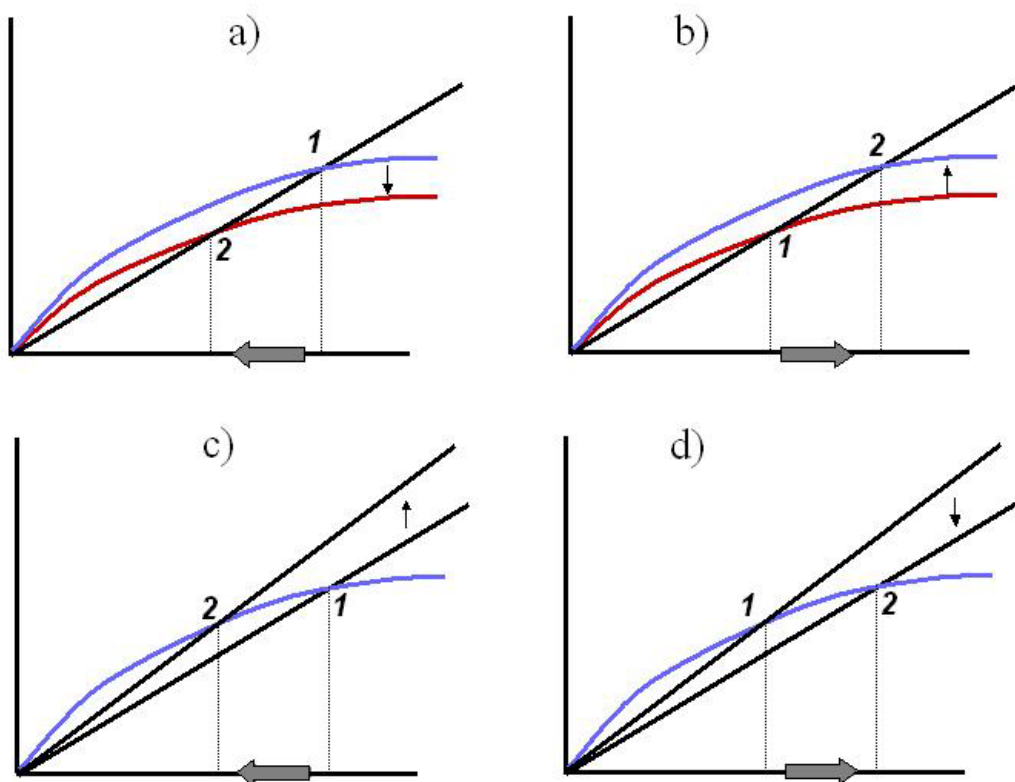
iii. Använd Solow-modellen för att besvara följande fråga. Antag att befolkningstillväxten är 2% per år, att tillväxttakten i teknologifaktorn A ökar från 1% till 2% och att ekonomin i utgångsläget är i steady-state (balanserad tillväxt). Vilket av följande påståenden är korrekt? (Notera skillnaden mellan BNP -tillväxt och tillväxt i $BNP/capita$)

- BNP-tillväxten är i utgångsläget 1% och ökar för att på lång sikt nå 2%.
- BNP-tillväxten är i utgångsläget 3% och ökar för att på lång sikt nå 4%.
- Tillväxten i $BNP/capita$ är i utgångsläget 2% och faller temporärt för att på lång sikt nå 2%.
- Tillväxten i $BNP/capita$ är i utgångsläget 3% och ökar för att på lång sikt nå 4%.

iv. Vilket av följande påståenden är korrekt?

- Om riksbanken säljer obligationer ökar penningmängden och räntan faller.
- Om riksbanken säljer obligationer minskar penningmängden och räntan faller.
- Om riksbanken säljer obligationer ökar penningmängden och räntan ökar.
- Om riksbanken säljer obligationer minskar penningmängden och räntan ökar.

v. **Solow-modellen.** Vilket av diagram illustrerar bäst vad som händer om sparandet ökar i Solow-modellen?



vi. Använd i denna fråga den förväntningsutvidgade IS-LM modellen. Antag att regeringen för en expansiv finanspolitik genom att sänka inkomstskatterna. Antag också att hushållen förväntar att skattesänkningen kommer att leda till **höjda** inkomstskatter i framtiden. *Vilket av följande påståenden är korrekt.*

- a) Förväntan om höjda skatter i framtiden förstärker effekten på BNP av den finanspolitiska expansionen genom att LM-kurvan skiftar åt samma håll som IS-kurvan.
- b) Förväntan om höjda skatter i framtiden förstärker effekten på BNP av den finanspolitiska expansionen genom att skiftet i IS-kurvan blir större än vid konstanta förväntningar.
- c) Förväntan om höjda skatter i framtiden försvagar effekten på BNP av den finanspolitiska expansionen genom att skiftet i IS-kurvan blir mindre än vid konstanta förväntningar.
- d) Förväntan om höjda skatter i framtiden försvagar effekten på BNP av den finanspolitiska expansionen genom att LM-kurvan och IS-kurvan skiftar åt motsatta håll.

vii. Vilket av nedanstående avslutningar på följande påstående är korrekt. *En ökning av den reala växelkursen ε (med andra ord en depreciering/valutaförsvagning) leder*

- a) på några års sikt normalt till att handelsbalansen (nettoexporten, NX) försämras, på kort sikt kan den dock ibland förbättras.
- b) på några års sikt normalt till att handelsbalansen (nettoexporten, NX) försämras, på kort sikt är försämringen oftast större än på längre sikt.
- c) på några års sikt normalt till att handelsbalansen (nettoexporten, NX) förbättras, på kort sikt kan den dock ibland försämras.
- d) på några års sikt normalt till att handelsbalansen (nettoexporten, NX) förbättras, på kort är förbättringen oftast större än på längre sikt.

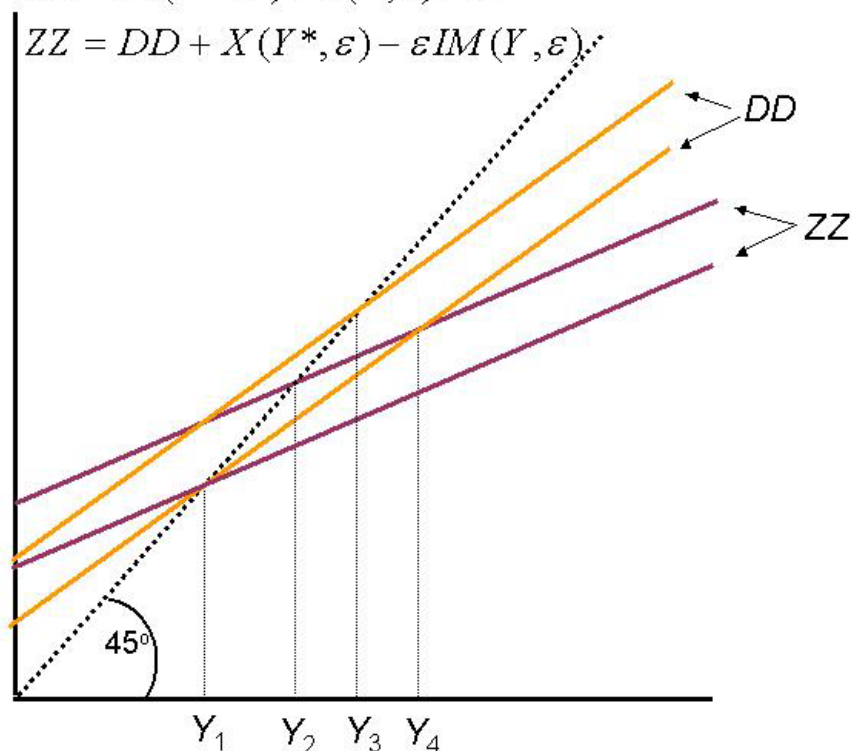
viii. Antag att *öppen ränteparitet* är uppfyllt. Beräkna den inhemska räntan givet följande (delvis överflödiga) data. Utländsk ränta = 5%, BNP-tillväxt = 3%, förväntad depreciering av inhemsk valuta = 2%, förväntad inflation = 1%.

- a) Den inhemska räntan är 3%
- b) Den inhemska räntan är 4%.
- c) Den inhemska räntan är 7%.
- d) Den inhemska räntan är 8%.

ix. I nedanstående diagram illustreras effekten av en *expansiv* finanspolitik (ökning av offentlig konsumtion). I utgångsläget är produktionen $Y=Y_1$.

$$DD = C(Y - T) + I(Y, r) + G$$

$$ZZ = DD + X(Y^*, \varepsilon) - \varepsilon IM(Y, \varepsilon)$$



Vilket av följande påståenden är korrekt?

- Efter expansionen är inhemsk varumarknad i jämvikt om $Y=Y_2$ och handelsbalansen NX skulle vara i jämvikt om $Y=Y_1$.
- Efter expansionen är inhemsk varumarknad i jämvikt om $Y=Y_2$ och handelsbalansen NX skulle vara i jämvikt om $Y=Y_4$.
- Efter expansionen är inhemsk varumarknad i jämvikt om $Y=Y_3$ och handelsbalansen NX skulle vara i jämvikt om $Y=Y_2$.
- Efter expansionen är inhemsk varumarknad i jämvikt om $Y=Y_3$ och handelsbalansen NX skulle vara i jämvikt om $Y=Y_4$.

x. Nedan beskrivs tre centrala teorier i den klassiska doktrinhistorien..

1. En ökning i reallönerna leder till snabbare befolkningstillväxt, vilket pressar tillbaka lönerna till existensminimum.

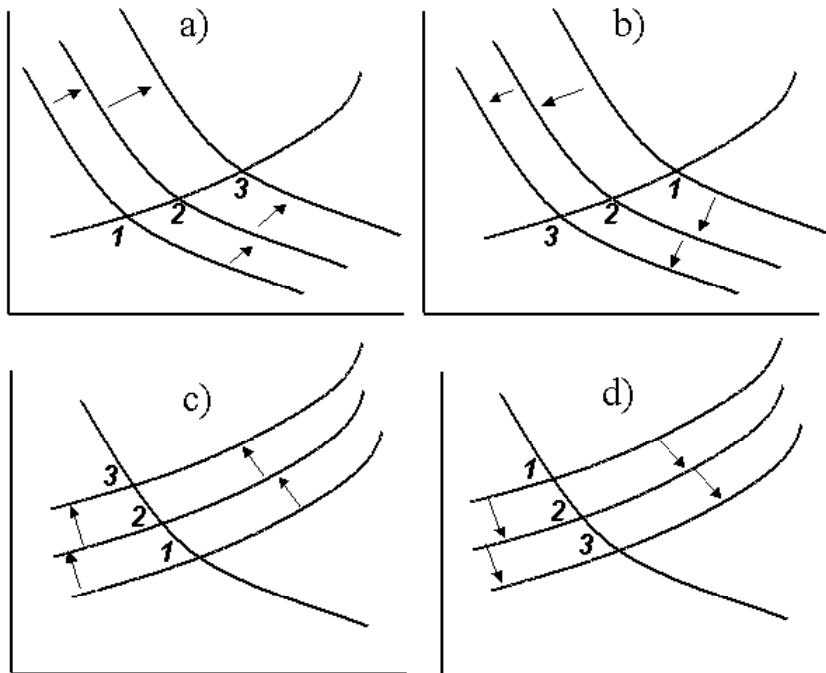
2. Om människor drivs av egenintresset kommer "den osynliga handen" att leda till det allmänna bästa.

3. Om två länder börjar handla med varandra kommer de att kunna specialisera sig på den typ av produktion där de har komparativa fördelar vilket är till nytta för dem båda.

Vilka är upphovsmännen till de tre teorierna?

- 1-Marx, 2-Smith, 3-Malthus
- 1-Bentham, 2-Mill, 3-Smith
- 1-Malthus, 2-Smith, 3-Ricardo
- 1-Malthus, 2-Marx, 3-Bentham

xi. **AS-AD.** Antag att prispåslaget (μ) ökar pga t.ex. sämre konkurrens eller ökade input-priser. Vilket av följande AS-AD diagram illustrerar bäst vad som händer på händer på kort och medellång sikt. (Siffran 1 indikerar utgångsläget, 2 den kortsiktiga jämvikten och 3 jämvikten på medellång sikt).



xii. Assar Lindbeck diskuterar i sin artikel ”Stabiliseringspolitiken i teori och praktik” orsakerna till att sysselsättningen i Sverige var hög i förhållande till resten av Europa under 1970- och 1980-talen. Vilka/vilken är enligt honom de/den viktigaste orsakerna/orsaken?

- Ansvarsfulla fackföreningar som höll tillbaka sina lönekrav.
- Strikt administration av arbetslöshetsunderstödet – a-kassorna såg till att arbetslösa aktivt sökte jobb trots höga ersättningsnivåer.
- Ökad offentlig sysselsättning och devalveringar för att återställa exportindustrins konkurrenskraft när löneökningarna blivit för höga.
- Ökad konkurrens på produktmarknanden som drev ner företagens prispåslag vilket minskade den naturliga arbetslösheten.

Fråga 5

(Besvaras endast om fråga 1-4 samtliga givits betyget G+).

Du jobbar som ekonom på riksbanken och har fått i uppdrag att göra en inflationsprognos för de närmaste 2 åren. Beskriv hur du tänker gå tillväga!

Förslag till disposition: Beskriv först hur inflationen bestäms enligt de modeller och teorier vi beskrivit, diskutera sedan vilka underliggande variabler som är väsentliga att prognostisera och hur de påverkar inflationen. Använd gärna information från Lars Heikenstens föreläsning. Din analys bör bland annat innefatta variabler som naturlig och faktisk produktion/arbetslöshet, regeringens finanspolitik, inflationsförväntningar, utländsk efterfrågan, och växelkurser.

SVARSBLANKETT 1, fråga 1-3

Kryssa för rätt svarsalternativ. Endast ett alternativ ska anges på varje fråga. Oklara svar, t.ex. om fler än 1 alternativ kryssats för, räknas som felaktigt svar.

Namn.....

Personnummer.....

Fråga 1

- | | | | | |
|-------|-----------------------------|-----------------------------|-----------------------------|-----------------------------|
| i. | a) <input type="checkbox"/> | b) <input type="checkbox"/> | c) <input type="checkbox"/> | d) <input type="checkbox"/> |
| ii. | a) <input type="checkbox"/> | b) <input type="checkbox"/> | c) <input type="checkbox"/> | d) <input type="checkbox"/> |
| iii. | a) <input type="checkbox"/> | b) <input type="checkbox"/> | c) <input type="checkbox"/> | d) <input type="checkbox"/> |
| iv. | a) <input type="checkbox"/> | b) <input type="checkbox"/> | c) <input type="checkbox"/> | d) <input type="checkbox"/> |
| v. | a) <input type="checkbox"/> | b) <input type="checkbox"/> | c) <input type="checkbox"/> | d) <input type="checkbox"/> |
| vi. | a) <input type="checkbox"/> | b) <input type="checkbox"/> | c) <input type="checkbox"/> | d) <input type="checkbox"/> |
| vii. | a) <input type="checkbox"/> | b) <input type="checkbox"/> | c) <input type="checkbox"/> | d) <input type="checkbox"/> |
| viii. | a) <input type="checkbox"/> | b) <input type="checkbox"/> | c) <input type="checkbox"/> | d) <input type="checkbox"/> |
| ix. | a) <input type="checkbox"/> | b) <input type="checkbox"/> | c) <input type="checkbox"/> | d) <input type="checkbox"/> |
| x. | a) <input type="checkbox"/> | b) <input type="checkbox"/> | c) <input type="checkbox"/> | d) <input type="checkbox"/> |

Fråga 2

- | | | | | |
|-------|-----------------------------|-----------------------------|-----------------------------|-----------------------------|
| i. | a) <input type="checkbox"/> | b) <input type="checkbox"/> | c) <input type="checkbox"/> | d) <input type="checkbox"/> |
| ii. | a) <input type="checkbox"/> | b) <input type="checkbox"/> | c) <input type="checkbox"/> | d) <input type="checkbox"/> |
| iii. | a) <input type="checkbox"/> | b) <input type="checkbox"/> | c) <input type="checkbox"/> | d) <input type="checkbox"/> |
| iv. | a) <input type="checkbox"/> | b) <input type="checkbox"/> | c) <input type="checkbox"/> | d) <input type="checkbox"/> |
| v. | a) <input type="checkbox"/> | b) <input type="checkbox"/> | c) <input type="checkbox"/> | d) <input type="checkbox"/> |
| vi. | a) <input type="checkbox"/> | b) <input type="checkbox"/> | c) <input type="checkbox"/> | d) <input type="checkbox"/> |
| vii. | a) <input type="checkbox"/> | b) <input type="checkbox"/> | c) <input type="checkbox"/> | d) <input type="checkbox"/> |
| viii. | a) <input type="checkbox"/> | b) <input type="checkbox"/> | c) <input type="checkbox"/> | d) <input type="checkbox"/> |
| ix. | a) <input type="checkbox"/> | b) <input type="checkbox"/> | c) <input type="checkbox"/> | d) <input type="checkbox"/> |
| x. | a) <input type="checkbox"/> | b) <input type="checkbox"/> | c) <input type="checkbox"/> | d) <input type="checkbox"/> |

Fråga 3

- | | | | | |
|-------|-----------------------------|-----------------------------|-----------------------------|-----------------------------|
| i. | a) <input type="checkbox"/> | b) <input type="checkbox"/> | c) <input type="checkbox"/> | d) <input type="checkbox"/> |
| ii. | a) <input type="checkbox"/> | b) <input type="checkbox"/> | c) <input type="checkbox"/> | d) <input type="checkbox"/> |
| iii. | a) <input type="checkbox"/> | b) <input type="checkbox"/> | c) <input type="checkbox"/> | d) <input type="checkbox"/> |
| iv. | a) <input type="checkbox"/> | b) <input type="checkbox"/> | c) <input type="checkbox"/> | d) <input type="checkbox"/> |
| v. | a) <input type="checkbox"/> | b) <input type="checkbox"/> | c) <input type="checkbox"/> | d) <input type="checkbox"/> |
| vi. | a) <input type="checkbox"/> | b) <input type="checkbox"/> | c) <input type="checkbox"/> | d) <input type="checkbox"/> |
| vii. | a) <input type="checkbox"/> | b) <input type="checkbox"/> | c) <input type="checkbox"/> | d) <input type="checkbox"/> |
| viii. | a) <input type="checkbox"/> | b) <input type="checkbox"/> | c) <input type="checkbox"/> | d) <input type="checkbox"/> |

SVARSBLANKETT 2, fråga 4

Kryssa för rätt svarsalternativ. Endast ett alternativ ska anges på varje fråga. Oklara svar, t.ex. om fler än 1 alternativ kryssats för, räknas som felaktigt svar.

Namn.....

Personnummer.....

Fråga 4

- | | | | | |
|-------|-----------------------------|-----------------------------|-----------------------------|-----------------------------|
| i. | a) <input type="checkbox"/> | b) <input type="checkbox"/> | c) <input type="checkbox"/> | d) <input type="checkbox"/> |
| ii. | a) <input type="checkbox"/> | b) <input type="checkbox"/> | c) <input type="checkbox"/> | d) <input type="checkbox"/> |
| iii. | a) <input type="checkbox"/> | b) <input type="checkbox"/> | c) <input type="checkbox"/> | d) <input type="checkbox"/> |
| iv. | a) <input type="checkbox"/> | b) <input type="checkbox"/> | c) <input type="checkbox"/> | d) <input type="checkbox"/> |
| v. | a) <input type="checkbox"/> | b) <input type="checkbox"/> | c) <input type="checkbox"/> | d) <input type="checkbox"/> |
| vi. | a) <input type="checkbox"/> | b) <input type="checkbox"/> | c) <input type="checkbox"/> | d) <input type="checkbox"/> |
| vii. | a) <input type="checkbox"/> | b) <input type="checkbox"/> | c) <input type="checkbox"/> | d) <input type="checkbox"/> |
| viii. | a) <input type="checkbox"/> | b) <input type="checkbox"/> | c) <input type="checkbox"/> | d) <input type="checkbox"/> |
| ix. | a) <input type="checkbox"/> | b) <input type="checkbox"/> | c) <input type="checkbox"/> | d) <input type="checkbox"/> |
| x. | a) <input type="checkbox"/> | b) <input type="checkbox"/> | c) <input type="checkbox"/> | d) <input type="checkbox"/> |
| xi. | a) <input type="checkbox"/> | b) <input type="checkbox"/> | c) <input type="checkbox"/> | d) <input type="checkbox"/> |
| xii. | a) <input type="checkbox"/> | b) <input type="checkbox"/> | c) <input type="checkbox"/> | d) <input type="checkbox"/> |